

## ÇANAKKALE EKSKÜRSİYON 1986 – Ayhan Numanoğlu ile Röportaj - Rengigül Ural



Bitirme Teknik Gezisi'nde Çanakkale grubunda idim. Grup başkanımız da rahmetli hocamız; babanız Faik Yaltırık idi. Fotoğrafın arkasındakini hocamıza benzettim. Büyük olasılıkla O. Fotoğrafın çekildiği tarih ve yer 4 Haziran 1986, Gelibolu Tanıtım Merkezi.

**Evet, Değerli Ayhan Bey, babam. Çok teşekkür ederim. Fotoğraf çok kıymetli. Detaylı yazabilirseniz Güncel Kadın köşe yazımda toplumu bilgilendirmiş oluruz. “En hayati değerlerimizden olan ormanlarımız için kıymetli orman mühendisleri nasıl yetişiyor?” sorusuna da kısaca yanıt olur.**

**Çanakkale grubu nedir? Bitirme teknik gezisi ne anlama gelir?  
Gelibolu Tanıtım Merkezi nedir? Hafızanızda neler yer etti?**

**Bahsettiğiniz fotoğrafı detaylandırabilir misiniz?**

**Babamın bir dedesi Çanakkale şehidi, diğer dedesi Osmanlı ve Cumhuriyet dönemi orman mühendis muavini olduğu için bir kitabını iki dedesine ithaf etmişti. Vatan sevgisi yüksekti.**

Benim İstanbul Üniversitesi Orman Fakültesi öğrenciliğim yıllarında son sınıf öğrencileri final sınavlarından bir hafta önce, tüm giderlerini (Yol, konaklama, yeme-içme) fakültenin karşıladığı (Öğrencileri zorlamayan çok sembolik bir ücret ödemiştik.) 4-5 gün süren resmî adıyla “Ekskürsiyon” olan, benim “Teknik Gezi” diye adlandırdığım bir gezi yapılırdı. Bu geziye katılmayan mezun olamazdı.

Mezun olduğum 1986 yılında, sınıfımız yaklaşık 150 kişiydi. Ekskürsiyon için öğrencileri, fakülte öğrenci numarasına göre anımsadığıma göre Çanakkale, Bursa, Balıkesir ve Trakya grubu olmak üzere 4 gruba ayırmışlardı. Her grup aynı tarihlerde gezilerini yapmışlardı. Gruplara 4-5 öğretim üyesi de eşlik ediyordu. Gruplara kıdemli öğretim üyeleri başkanlık yapıyordu. Gezide grup başkanlarının talimatlarına göre hareket ediliyordu.



Ben Çanakkale grubundaydım. Grup başkanımız da rahmetli babanız, saygıdeğer insan Faik YALTIRIK hocamızdı. Bu konuda kendimi çok şanslı sayıyorum. Hem Faik hocamın olduğu hem de Çanakkale gibi tarihiyle, doğasıyla eşsiz bir yeri gezen grupta olduğum için. Ne yazık ki gruptaki hocalarımızdan Faik YALTIRIK ve Kadir ERDİN hocamız aklımda kalmış. Diğerlerini anımsayamıyorum. Ama fotoğrafları dikkatlice incelediğimde rahmetli Uçkun GERAY hocamızı da görür gibi oldum. Fotoğraf makinem olduğu, birçok da fotoğraf çektiğim halde hocalarımızın da olduğu toplu bir fotoğrafı niye çekmedim diye kendime kızıyorum.

İ.Ü. Orman Fakültesi 1985-1986 Ders Yılı  
Çanakkale Ekskürsiyon Grubu Programı

3.6.1986 Salı

08.00 - Fakülte'den hareket  
12.30 - Korudağı'na varış  
12.30 - Korudağı ağaçlandırma alanlarının tanıtımı, öğle yemeği ve dinlenme (kumanya).  
15.30 - Eceabat'a hareket  
16.30 - 17.00 - Bolayır'da Gazi Süleyman Paşa ve Vatan Şairi Namık Kemal'in Türbelerini ziyaret.  
18.00 - Eceabat'a varış  
18.30 - Feribotla Çanakkale'ye geçiş ve Dardanos'da geceleme

4.6.1986 Çarşamba

07.30 - 08.00 - Kahvaltı  
08.30 - 09.00 - Feribotla Eceabat'a geçiş  
09.00 - 13.00 - Çanakkale Şehitler Abidesini ziyaret, Abide civarındaki ağaçlandırmaları inceleme, Arıburnu ve Conkbayırı Savaş alanlarını ziyaret.  
13.00 - 14.00 - Öğle yemeği ve dinlenme (kumanya)  
14.00 - 16.00 - Kabatepe-Arıburnu ağaçlandırma alanlarında inceleme.  
16.00 - Eceabat'a hareket  
16.30 - 17.00 - Feribot'la Çanakkale'ye geçiş ve Dardanos'ta geceleme.

5.6.1986 Perşembe

07.00 - 07.30 - Kahvaltı  
07.30 - Kazdağlarına hareket  
12.00 - Kazdağları'nda öğle yemeği (Kumanya)  
13.00 - 16.30 - Kazdağları'nda (Babadağ-Kartalpınar) ekskürsiyon, Saf Göknar, Göknar-Karaçam, Göknar-Kayın meşçerelerinde incelemeler.  
16.30 - Çanakkale'ye hareket ve Dardanos'ta geceleme.

6.6.1986 Cuma

07.00 - 07.30 - Kahvaltı  
07.30 - Bursa'ya hareket, yolda Manyas Kuş Cenneti'ni ziyaret  
10.30 - Bursaya hareket  
15.30 - 17.00 - Bursa'da mola ve şehir gezisi  
17.00 - İstanbul'a hareket  
21.00 - Fakülte'ye varış

-----  
Hareket Günü Yol Güzergâhındaki Duraklar

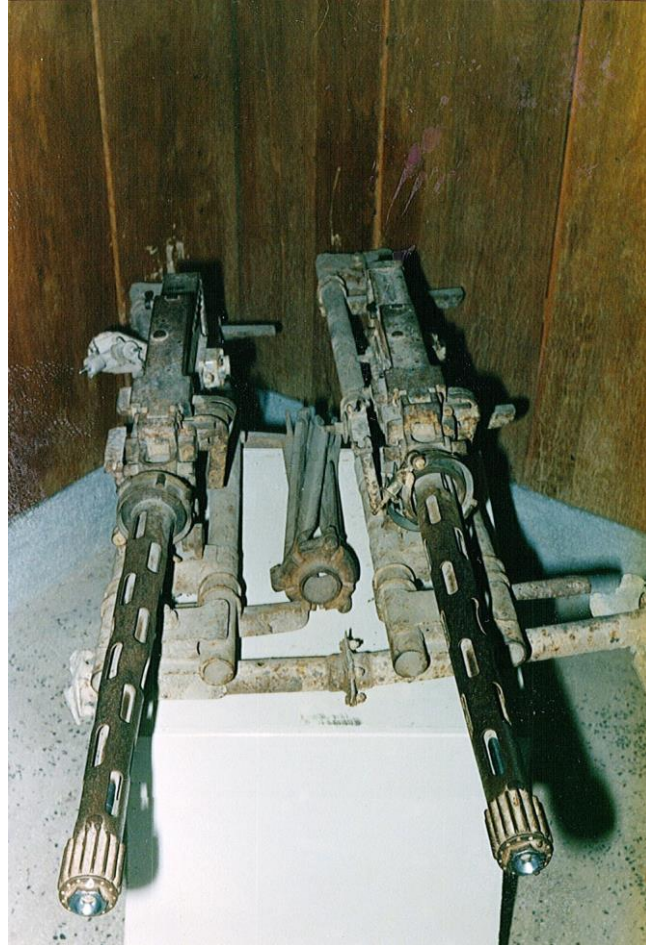
08.00 - Fakülte'den hareket  
08.10 - Çayırbaşı  
08.25 - I.Levend (Ezcacıbaşı Fabrikasının önü)  
08.30 - Zincirlikuyu  
08.50 - Topkapı

Gezimiz hem tarihi hem de bilimsel bir geziydi. Gezi programında da göreceğiniz gibi **Çanakkale Savaşı'nın geçtiği tarihi yerleri, Troya Antik Kenti'ni, Kaz Dağı'nı** gezmiştik.

Bahsettiğim fotoğrafı o zaman Gelibolu Yarımadası Tarihi Millî Parkı Müdürlüğü'ne bağlı ve tarihi millî park alanı içinde olan Gelibolu Tanıtım Merkezi'nin (Çanakkale Savaşı'ndaki kullanılan silah, kişisel eşya, giysi, belgelerin sergilendiği, tanıtıldığı küçük bir müze) bahçesinde arkadaşlarım çekmişti. Büyük bir rastlantı Faik hocamız da arka fonda çıkmış.



Gelibolu Tanıtım Merkezi'nde sergilenenler beni çok etkilemişti. Çanakkale Savaşı'nın ne kadar zor koşullarda kazanıldığını ve savaşların ne kadar acımasız, büyük acılara, kayıplara yol açan bir felaket olduğunu orada çarpıcı bir şekilde görmüştüm. Faik YALTIRIK hocamızla birlikte neden fotoğraf çekmedim diye hala kendime kızıyorum.



Kadir ERDİN hocamız o zaman doçentti, gruptaki en genç hocamız olduğu için midir bilmem ama serbest zamanlarda bizimle en çok zaman geçiren de oydu. Kadir ERDİN hocamız ile çektiğimiz 2 fotoğraf var.

### **Günlük tuttunuz mu?**

Ne yazık ki günlük tutmadım ama çektiğim fotoğrafların arkasına tarihlerini ve yerlerini yazmışım. Bu nedenle fotoğrafların tarihleri ve yerleri kesinlikle doğrudur. Bu gezide çektiğim fotoğrafların bazılarını kaynak belirterek kullanabilirsiniz.



Gelibolu Yarımadası Tarihi Millî Parkı adıyla 1973 yılında Millî Park ilan edilen alan ne yazık ki 2014 yılında millî park statüsünden çıkartılmış ve tarihî alan olarak sınıflandırılmıştır.

**Program, fotoğraflar ve açıklama çok değerli. Programı biraz daha detaylandırabilir misiniz acaba?**

**Koru Dağı'nı anlatabilir misiniz?**

**Dardanos'ta nerede konakladınız? O günün mütalaası yapıldı mı gece?**

**Kahvaltıda neler vardı? Öğle yemeğini nerede yediniz? Ne yediniz? Ne gibi sohbetler yaptınız?**

**Gazi Süleyman Paşa kimdir? Namık Kemal size neler anımsatır?**

**Abide etrafındaki ağaçlandırma. Eceabat. Kaz Dağı. Bursa. Manyas Kuş Cenneti.**

**Truva Atı'nın ağacı ne ağacıdır Ayhan Bey? Bu ilk midir? Yoksa zaman içinde değişmiş midir?**

**Dünyadaki tek midir?**

**Fotoğraflara ve programa hayat verelim. Anlamli, yazılı bir röportaj olacak sanırım. Tekrar teşekkür ederim.**





## ÇANAKKALE EKSKÜRSİYON

Çanakkale'ye Trakya üzerinden gittik. Giderken de Kuru Dağı'nda mola verdik. Öğle yemeğini burada, ilgili Orman Teşkilatı'nın hazırladığı kumanyaları yedik. Ağaçlandırma sahalarını gezdik.

**Koru Dağı**, Çanakkale-İstanbul yolunun üzerinde bulunan bir dağdır. Büyük oranla Tekirdağ il sınırları içindedir. Gelibolu Yarımadası'nın kuzey sınırı ve Malkara'dan başlayarak Ergene Havzası'na kadar inen, doğası ve yaban yaşamı ile Anadolu'nun en önemli coğrafyalarından biridir. En yüksek noktası 726 metredir. Kuru Dağı, Trakya'nın en önemli üç yükseltisinden biridir ve yaban hayatı ile Yıldız Dağları'ndan sonra Trakya'daki en önemli coğrafya olma özelliğine sahiptir. Kızılçam, meşe, gürgen ve karaçam gibi ağaç türleri ile, Şarköy ilçesinin kuzey batısından başlayıp Kuzey Gelibolu ve Güney Malkara'yı geçerek Keşan ilçesinin Mecidiye kasabasına kadar yoğun orman örtüsü ve yabani yaşamı ile Trakya'nın en önemli doğa alanlarından biri olma özelliğine sahiptir. Dağın bünyesindeki en önemli canlılar karaca, kurt, tilki, yaban domuzu ve tavşandır. Ayrıca keklik, sülün gibi birçok kuş türü de bölgede yaşamaktadır. Bölgede endemik bitki türleri de bulunmaktadır. Kuru Dağı'nın orman yapısı, batı yakası genellikle kızılçam ağırlıklı olmak üzere karaçam ve meşe topluluklarından oluşur. Doğu yakası ise genellikle meşe gibi yaprak döken ağaç türlerinden oluşan ormanlar ile kaplıdır.

Öğle yemeklerinde, gittiğimiz yerin bağlı olduğu Orman Teşkilatı (Orman İşletme Müdürlüğü, işletme şefliği.) tarafından hazırlanan kumanyaları (Ekmek arası kuru köfte, pide, lahmacun + ayran.) açık alanda yiyorduk.



Koru Dağı Yangın Gözetleme Kulesi

**Orman Mühendisi olmamıza** (Final sınavlarını geçersek.) yaklaşık bir ay kaldığı için sohbetlerimiz daha çok mesleki konularda, işe girdiğimiz zaman nasıl çalışacağımız, işin kolay mı zor mu olacağı şeklinde oluyordu. Doğal olarak gezdiğimiz yerlerin doğal ve tarihi güzelliklerini de konuşuyorduk.

**Süleyman Paşa, Gazi Süleyman Paşa veya Süleyman Gazi** (1316 (?) - 1357/1360 arası) Osmanlı Padişahı Orhan Gazi'nin büyük oğlu olup, annesi Nilüfer Hatun'dur. Osmanlı Devleti'nin Rumeli'ye, başka bir deyişle Avrupa'ya geçişinin öncüsü ve sembolü olan şahsiyettir ve Rumeli Fatihisi olarak bilinir. Ölüm tarihi konusunda farklı görüşler mevcuttur. Bir görüşe göre 1360'ta, Bolayır ile Seydikavağı arasında doğanla avlanırken atından düşerek vefat etmiş, cenazesi vasiyeti doğrultusunda Bolayır'da imareti civarında yaptırmış olduğu türbeyle defnedilmiştir.





**Namık Kemal** denince aklıma ilk olarak vatan sevgisi, sürgün; özellikle de Kıbrıs-Mağusa'daki yaşantısı, döneminin yönetimine korkmadan-yılmadan muhalefet etmesi gelir.

**Dardanos**'ta Çanakkale Orman Bölge Müdürlüğü'ne bağlı Eğitim Tesisi'nde konaklıyorduk. Akşam yemeklerinden önce, yemek sırasında ve yemekten sonra günün değerlendirmesini hocalarımızla birlikte yapıyorduk. Hocalarımız günlük gezimiz ile ilgili sorular soruyor, bizim sorularımızı da yanıtlıyorlardı. Kahvaltılarımızı ve akşam yemeklerimizi Dardanos Eğitim Tesisi'nde yiyorduk. Kahvaltıda çeşit boldu. Peynir çeşitleri, zeytin, reçel, bal, omlet, çay vardı. Akşam yemekleri de güzeldi. Bir iki gün Kadir ERDİN hocamızın akşam yemeğini bize sorarak, isteğimize göre hazırlandığını anımsıyorum.



Konakladığımız **Dardanos Eğitim Tesisi** Anadolu yakasında, Çanakkale Kara Savaşı'nın olduğu Eceabat ilçesi de Avrupa yakasında olduğu için geçişleri arabalı vapurla yapıyorduk. **Eceabat**, Çanakkale ilinin bir ilçesidir. Çanakkale Boğazı'nın kenarında kurulu ilçenin eski adı *Maydos*'tur. Çanakkale Savaşı Eceabat sınırları içinde gerçekleşmiştir.





Gezdiğimiz sırada **Çanakkale Şehitler Abidesi**, diğer Türk şehitlikleri ve çevreleri çok bakımsızdı. Diz boyu kuru ot ve pislik kaplamıştı. İngiliz anıtı ve şehitlikleri çok bakımlı, tertemizdi. (Bunu gönderdiğim fotoğraflarda da görebilirsiniz.) İngilizlerin bunların bakımı için görevlendirdikleri Türk çalışan da orada bekliyordu. Bizim anıt ve şehitliklerimizin bakımsız olması beni ve arkadaşlarımı çok üzmüştü. Anıtların ve şehitliklerin olduğu alanda hemen hemen orman yoktu. Çevreleri yeni ağaçlandırılmıştı.







**Kaz Dağı – İda Dağı:** Yazılı ve görsel medyada yanlış olarak Kaz Dağları deniyor. Doğrusu Kaz Dağı'dır. Ekskürsiyon programında da yanlış yazılmış. Dağ büyük ölçüde Biga Yarımadası'nda uzanmaktadır. Çanakkale ve Balıkesir arasında geniş bir coğrafyaya yayılmıştır. İda Dağı olarak da bilinen Kaz Dağı, Yunan mitolojisinde birçok efsaneye konu olmuştur. En yüksek tepesi 1774 metre olan Karataş Tepesi'dir ve Balıkesir'in Edremit ilçesi Güre beldesinin kuzey-kuzey batı istikametine düşmektedir. Çanakkale'nin Bayramiç ilçesi Ayazma Mesire Yeri ise Kaz Dağı zirvesinin kuzey batısına düşmektedir.



Bölgedeki en önemli merkez, Çanakkale'nin Ayvacık ilçesine bağlı Küçükkuyu ve Balıkesir'in Edremit ilçesine bağlı Altınoluk beldeleridir. Ayrıca Altınoluk, Alp Dağları'ndan sonra dünyanın en temiz ikinci yüksek oksijen oranıyla en temiz ikinci havasına sahiptir.

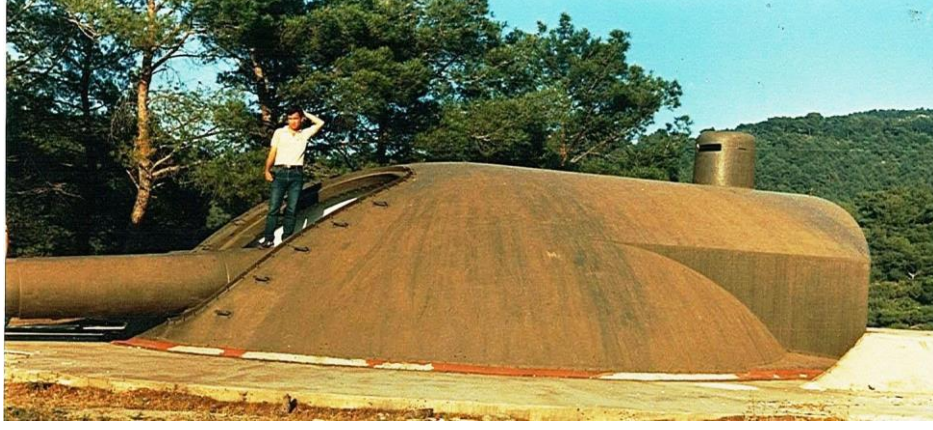


Kaz Dağı büyük ölçüde ormanlar ile kaplıdır ve yakınında yerleşim oldukça seyrek. Üst yokuşlardaki ormanlar başlıca Kazdağı göknarı (*Abies nordmanniana* subsp. *equitrojani*) Türkiye'de yalnızca Kaz Dağı'nda yetişen endemik bir göknar türünden oluşur. Dağın kuzey yamacında, alt kesimlerde meşe ve bazı maki elemanları görülür.



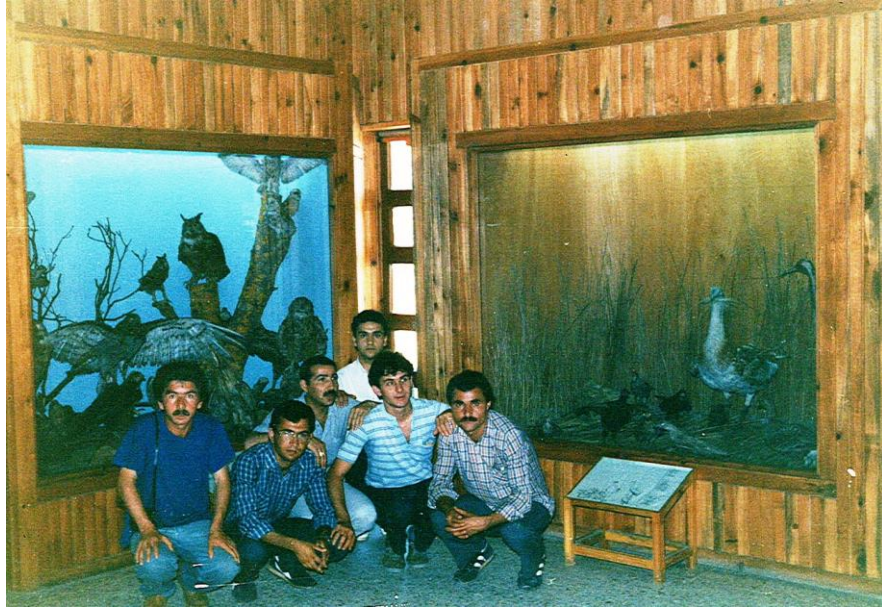
Yükseklere çıkıldıkça meşe-kestane-gürgen ve meşe-karaçam toplulukları görülür. Kayın da Kaz Dağı bitki örtüsünün önemli bir kısmını oluşturur. Yaklaşık 600-700 m yükseklikten sonra Kaz Dağı göknarı ile birlikte güzel görüntüler oluşturmaktadır. Türkiye'nin 40 endemik türü burada bulunur.





Biz Kaz Dağı'na, Çanakkale'nin Bayramiç ilçesi tarafından çıktık. Ekskürsiyon programında öğle yemeği kumanya yazıyor ama Bayramiç Orman İşletme Müdürlüğü tarafından hazırlanan pide, lahmacun ve ayrandan oluşan yemeği yediğimizi çok iyi anımsıyorum. Bayramiç Orman İşletme Müdürlüğü'ne kadar otobüsümüz ile gelmiştik. Burada Orman teşkilatının arazi araçlarına binerek Kaz Dağı'na çıkmıştık. Gördüğüm manzara eşsizdi.

İstanbul'a dönüşü **Bursa** üzerinden yaptık. **Manyas Kuş Cenneti**'nde mola verdik ve burayı kısa da olsa gezdik. **Kuş Cenneti Müzesi**'nde görevlilerden bilgi aldık. Öğle yemeği olarak hazırlanan kumanyaları otobüste yedik.



Bursa'da da mola verdik. Şehir gezisi yaptık. Genelde tarihi yerleri gördük. (Cami, türbe.) Akşam geç vakitte İstanbul'a varmıştık. Güzel, unutamadığım bir geziydi.



Çanakkale'ye daha sonra 2009 yılı yaz ayında eşim ve üç kızım ile gittik. Dört beş gün kaldık. Ekskürsiyonda gezdiğimiz yerleri gezip anıları tazelemiştik. En kısa sürede yeniden gitmeyi düşünüyorum.

#### **Antik Truva kentinin ve ünlü Troya savaşlarının sembolü Truva Atı**



Truva atının gerçekten var olup olmadığı bilinmemektedir. Homeros tarafından anlatılan öyküde geçmekle birlikte, bunun bir metafor olduğunu düşünen tarihçiler de bulunmaktadır. Bu tarihçilere göre, Truva atı gerçekten inşa edilmemiştir ve ancak deprem tanrısı da olan Poseidon'un simgesi olan atın, depremle yıkılan Truva surlarından içeri girme olayının metafor olarak Homeros tarafından kullanıldığı düşünülmektedir. Atın olduğunu varsayan tarihçilere göre Kaz Dağı Göknarı'ndan (*Abies nordmanniana* subsp. *equi-trojani*) yapılmıştır.

"Antik Truva Kenti'nde bugün bulunan Truva Atı; 1968-1976 yılları arasında Çanakkale Müze Müdürü olarak görev yapan İlhan Akşit döneminde yapılmıştır.

O yıllarda, yani 1968'li yıllarda Truva'ya gerek gemilerle gerekse otobüslerle gelen yerli ve yabancı turistler oluyordu. Çanakkale'ye gelen bu turistler otobüslerle Truva'ya getiriliyordu



ve antik kenti gezdikten sonra kısa sürede geri dönüyorlardı. Yani bunların Çanakkale'ye bir ekonomik katkısı olmuyordu. Bu durum bir müze müdürü olarak İlhan Akşit Bey'i çok üzüyordu. Truva gibi bir antik kentten bu şehir istediği ekonomik geliri alamıyordu. Dolayısı ile Truva'ya gelen turistlerin burada bir süre daha kalmalarını sağlayabilmek için bir şeyler yapmak gerekiyordu. Mutlaka burada değişik bir şeylerin yapılması ve turistlerin burada daha fazla süre kalması gerekiyordu. Bu konuda aklına bir Tahta At fikri geldi. Antik kenti gezmeye gelen turistler bir yandan bölgeyi gezerken diğer yandan da bu at ile ilgilenirken burada daha fazla kalabilirler diye düşündü. Hatta bu tahta atın içine Helena'nın şarabı adı altında şarap konulup belirli bir ücretle satılabilirdi. Bu fikrini Ankara'da düzenlenen bir toplantı sonrasında yapılan kokteylde Turizm Bakanlığı Müsteşarı Mukadder Sezgin'e söyledi. Müsteşar o kadar memnun oldu ki Tanıtma Genel Müdürü'nü çağırdı. Genel müdürlüğün elinde ne kadar para olduğunu sordu. 32 milyon TL olduğunu öğrendi. Bu paranın hemen Çanakkale Özel İdaresi'ne gönderilmesi talimatını verdi. Böylece Tahta At'ın yapım işlemi de başlamış oldu.



Bunun ardından Bakanlık Çanakkale Özel İdaresi'ne bu parayı gönderdi. Bunun ardından da bu tahta atın yapımı ile ilgili projenin çizimini 1973 yılında Mimar Kadir İzzet Senemoğlu yaptı. Bu projeyi çizdikten sonra Burhan diye bir müteahhit bu atı yapmaya başladı. Burada şükran duyulması gereken birileri var. O tahta atın tahtaları bizzat Kaz Dağı'ndaki Kaz Dağı Göknaarı'ndan (*Abies nordmanniana* subsp. *equi-trojani*) özel olarak seçilerek getirildi. Zamanın Çanakkale Valisi Ali Rıza Yaradanakul, Orman Başmüdürü Musa Kesici ve Çanakkale Müze Müdürü İlhan Akşit, Kaz Dağı'na giderek bu tahta atta kullanılacak ağaçları tek tek belirledi. Burada Truva Antik Kenti'nin Müdürü Hamit Kartal'ın da desteklerini de unutmamak gerek. Tahta At'ın Truva Antik kentinde yapımı sırasında zamanın Çanakkale Valisi Ali Rıza Yaradanakul, Orman Başmüdürü Musa Kesici ve Çanakkale Müze Müdürü İlhan Akşit'in çok emekleri vardır. Öyle ki tahta atın ayaklarının yapılışı sırasında biraz yamuk olunca vali bey hemen düzelttiriyordu. Tahta atın yapımında Çanakkaleli marangoz Ahmet Karadeniz de büyük emek harcadı. Bu atı tamamlamak için her gün Truva'ya motosikletiyle gidip geliyordu. 1973 yılında projesi çizilen Tahta At 1974 yılında tamamlanarak hizmete girdi." (KAYNAK: ÖZEL RÖPORTAJ: AYHAN ÖNCÜ / ÇANAKKALE <https://www.canakkaletravel.com/haber/troiadaki-tahta-at-iste-boyle-yapildi.html>)

**2007 yılında tahta at** Çanakkale İl Kültür ve Turizm Müdürlüğü tarafından Lübnan Sediri - Toros Sediri (*Cedrus libani*) kullanılarak onarılmıştır. Atın orijinal görüntüsünde değişiklik yapılmadan, özellikle taşıyıcı sistemi tamamen değiştirilmiştir.

**2004 yapımı** olan **Warner Bros** yönetmenliğinde ve Brad Pitt, Orlanda Bloom, Eric Bana'nın rol aldığı Troy (Truva) filminde kullanılan Truva Atı, Çanakkale Belediyesi'ne hediye edilmiş ve şehir merkezine yerleştirilmiştir.



**Geleceğe kaynak olacak değerdeki bu kıymetli röportajımız, RE Books Arts Kitaplığı İnceleme-Araştırma ve Röportaj bölümüne kayıtlı olacak ve gelecek kuşaklara da kayıtlı bir belge olarak aktarılacak. Bu yöntemim şu açıdan da önemli; tüm röportajlar birleştiğinde çok kıymetli bir sosyal tarihi de geniş yelpazede yansıtmış olacak. Ayhan Numanoğlu Bey'e çok teşekkür ediyorum.**

#### **Ayhan Numanoğlu:**

15 Kasım 1964 Kemerhisar-Bor-Niğde'de TCDD'de işçi bir baba ve ev kadını bir annenin yedi çocuğunun beşincisi olarak doğdu. Kemerhisar Etiler İlk Okulu'nu bitirdikten sonra Niğde Atatürk Orta Okulu ve Niğde Lisesi'ni Parasız Yatılı olarak okudu. İstanbul Üniversitesi Orman Fakültesi Orman Mühendisliği Bölümü 1982 girişli, 1986 mezunudur. 1988-1990 yıllarında Elazığ Orman Bölge Müdürlüğü 71 Nolu Orman Kadastro Komisyonu'nda, 1990-1993 yıllarında da Antalya Orman Bölge Müdürlüğü 3 Nolu Orman Kadastro Komisyonu'nda Ormancı Üye olarak görev yaptı. 1993 yılından itibaren Antalya ORKÖY Baş Mühendisliği ve ORKÖY Şube Müdürlüğü'nde, Antalya Muratpaşa Belediyesi Park ve Bahçeler Müdürlüğü'nde görev yaptı. 2015 Yılında emekli oldu. A Sınıfı İş Güvenliği Uzmanı. Emekli olduktan sonra yaklaşık dört yıl özel sektörde İş Güvenliği Uzmanı olarak çalıştı. Evli ve üç kız babasıdır.