

## Doğal Çakıl Taşı Mozaik Sanatçısı Süleyman Sarı ile Sanatı Üzerine Söyleşi / Rengigül Yaltırık Ural



Kıymetli opera sanatçımız Burcu Kuru, Antalya’da sergi ve atölyesinden etkilendiği Doğal Çakıl Taşı Mozaik Sanatçısı Süleyman Sarı Bey’den bahsedip, bizi irtibata geçirdi. Nehir yataklarından itina ile topladığı ve doğal hâlini bozmadan tablo ve panolara dönüştürdüğü eserleri hakkında önce sözlü sonra yazılı söyleşi yaptık.

Yazmak gibi resmetmek de bir serüven. Şimdi bu serüveni Süleyman Sarı Bey’in kaleminden okuyalım:

### **Doğadaki taşlara ilginiz nasıl başladı?**

1960 yılında, Torosların Akdeniz’e uzandığı o kadim coğrafyada, Antalya’nın Manavgat ilçesinde doğdum. Çocukluğum, zamanın ve insanın taşa işlediği o muazzam hafızanın, Side’nin sütunlarının, antik tiyatroların ve mermer heykellerin gölgesinde geçti.

Doğduğum bu topraklar, sadece bir coğrafya değil; antik kentlerin fısıltısıyla dolu, arkeolojik bir hazinedir ve bu atmosfer, sanatla kurduğum rabitanın ilk kıvılcımı oldu.

İlkokul sıralarında kâğıda düşen çizgilerim, aslında gördüğüm o kadim formların birer yansımasıydı. O yıllarda bir çocuğun hevesi gibi görünen bu tutku, yarım asrı aşan sanat hayatımda ruhumun temel harcı oldu.

Belki de bu arkeolojik mirasın etkisiyle, sanatımın ilk dönemlerinde rölyeflerin derinliğinde, taş sütunların heybetinde ve heykelin form arayışında gezindim. Ancak yılların ardından; aradığım hakikati devasa bloklarda değil, doğanın en mütevazı parçasında buldum.



### **Özgün bir teknik geliştirmişsiniz.**

Otuz iki yıl önce, plastik sanatların sınırlarını kendi içgüdülerimle genişleterek, geleneksel malzeme bilgisini özgün mozaik tekniğimle birleştirdim ve dünyada, bilebildiğim kadarıyla, benzeri olmayan bir sanat yarattığımı düşünüyorum. Bugün, bu konuda dünya literatüründe benzerine rastlanmayan bu teknikle, 1-3 milimetre boyutlarındaki doğal çakıl taşlarını kullanarak, estetik birer eser ile doğaya saygımı yansıtmaya gayret ediyorum.

### **Uzun yıllar emek verdiğiniz atölyenize doğayı taşımışsınız.**

Atölyem, doğanın hüküm sürdüğü bir alan yer almakta. "Müdahalesizlik İlkesi" ile kullandığım o nadide mikro taşlara asla metal deędirmem; onları kesmem, yontmam, boyamam veya kimyasallarla başkalaştırmam. Çünkü inanırım ki doğa, kendi ontolojik gerçekliğiyle zaten kusursuzdur.

Yaptığım, Heidegger'in ifadesiyle bir "Poiesis", yani gizli olanı açığa çıkarma eylemidir. Ben taşı bir forma zorlamam; taşın milyonlarca yıllık jeolojik geçmişinde, nehir yataklarında yuvarlanırken kazandığı karakteri görünür kılarım.

Benim paletim boyalar deęil; yeryüzünün mineral hafızasıdır. Bu üretim pratięi, teknik bir becerinin ötesinde, doğa ile sanatçı arasında kurulan tinsel bir diyalogun sonucudur.



**"Müdahalesizlik İlkesi" doğaya saygınızı yansıtıyor.**

Eserlerimde yarattığım derinlik ve hacim, iki temel ustalığın sentezidir:

Birincisi, doğanın sunduğu sonsuz renk skalasıdır. Ben ışığı ve gölgeyi taklit etmem; binlerce taşın arasından, o anki formun ihtiyacı olan en doğru kromatik değeri (renk tonunu) seçerim. Açık tonlu bir taş ile koyu tonlu bir taşın yan yana gelişi, yüzeyde doğal bir gölge etkisi yaratır.

İkincisi ise, taşın fiziksel duruşudur. Taşların doğal eğimlerini ve yüzey dokularını öyle hassas bir açıyla yerleştiririm ki, ışık taşa çarpar ve kendi fiziksel gölgesini yaratır. Yani benim eserlerimde ışık-gölge, hem taşın kendi renginden hem de fiziksel formundan doğar.

**Eserleriniz doğadaki gibi ışığa göre değişim gösteriyor olması etkileyici. Tablolarınıza sahip olanlar doğayı mekânlarına taşımış oluyorlar.**

Evet, ifade ettiğiniz gibi. Bu sayede eserlerim, günün her saatinde ışığın hareketine göre değişen, nefes alan, üç boyutlu ve kinetik bir atmosfer kazanır.



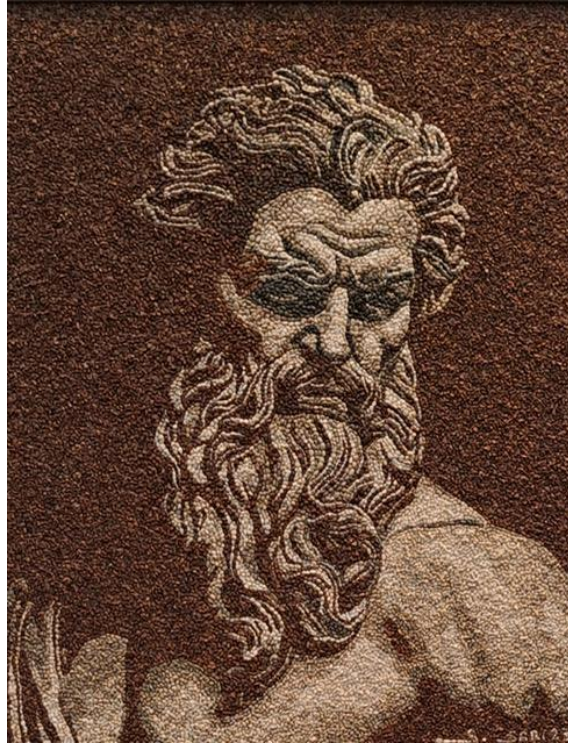
Eserlerim yakından incelendiğinde, her biri kendi kimliğine ve jeolojik tarihine sahip binlerce bağımsız taşın varlığını, yani bir partikülarizmi görünür. Ancak birkaç adım geriye geçildiğinde, o binlerce parça zihinde kusursuz bir matematiksel düzene oturur ve bütüncül bir imgeye, bir Gestalt'a dönüşür.

Hızın ve tüketimin kutsandığı modern çağda, benim üretim sürecim zamana meydan okuyan bir manifestodur. Bir eserin ortaya çıkışı, binlerce taşın tek tek seçilmesi, doğru renk tonunun ve doğru formun bulunmasıyla aylar, hatta yıllar süren bir sabır ve tefekkür sürecini gerektirir. Bu eylem, Bergson'un bahsettiği mekanik zamanın dışında, yaşanan ve hissedilen "süre"nin ta kendisidir. Her bir taşın yerine konması, tefekkür yüklü bir ritüeldir. Milyonlarca yıllık jeolojik zaman ile sanatçının şimdiki zamanı, yüzeyde buluşur.

### **Doğaya saygı ile bütünleşiyorsunuz atölyenizde.**

Büyük bir zevk ve heyecan veriyor bana. "Süleyman Sarı olarak, doğayla iş birliği yapıyorum" diyebilirim. Malzemeyi pasif bir araç olarak değil, jeolojik zamanın tanığı ve kendi ruhu olan bir özne olarak görüyorum. Eserlerimdeki 1-3 milimetrelilik taşlar, sadece birer mozaik parçası değil, nehirlerin, rüzgârların ve zamanın mirasıdır.

Bu mirasa sahip çıkıyor; doğanın milyonlarca yıllık sessizliğini, sanatın evrensel ve zamansız dilinde, doğadan yansıyan eserlere dönüştürmeye devam ediyorum. Jeolojik zamanın tanığı ve kendi kimliğine sahip bir özne olarak, doğada olduğu haliyle müdahalesiz bir varoluş, doğanın mükemmelliğine duyulan derin saygı ve malzemenin hafızası, bu eserlerdeki ana fikirdir.



**Sergileriniz ile sanatınızı sanatseverlerin takdirini kazanmışsınız.**

ArtAnkara Uluslararası Çağdaş Sanat Fuarı, Antalya Uluslararası Çağdaş Sanat Fuarı ve Uluslararası Bodrum Sanat Fuarı, Antalya Arkeoloji Müzesi, Modern Sanatlar Galerisi ve Akdeniz Üniversitesi, Kaleiçi Old Town Festivali ve Türkiye Kültür Yolu Festivali'nde solo sergilerimle yer aldım.



Çok sayıda kişisel sergimle yer aldım ve birçok uluslararası karma projede ülkemi ve sanatımı temsil ettim. Bu özgün pratik üzerine; TRT ve Anadolu Ajansı tarafından belgeseller hazırlandı. Antalya Kent Sözlüğü, Mimarlık Dergisi ve Antsanat gibi yayınlarda kapsamlı incelemeler yer aldı.

Eserlerim, Antalya başta olmak üzere birçok kurumsal ve özel koleksiyonda, bu toprakların hafızası olarak varlığını sürdürmektedir.



Ülkemizin tüm bölgelerindeki deniz sahilleri, koy, ırmak ve nehirlerinden özenle topladığınız işlenmemiş, doğal hâlini koruyabilmiş çakıl taşları ile emekle kurduğunuz doğa içindeki Süleyman Sarı Atölyesi'nin sürdürülebilir geleceği konusunda özverili çalışmalarınızın, projelerinizin, eserleriniz ile devamını ve uluslararası bir sanat merkezi olmasını dilerim.